

Narada Urzędzeniowa

Nadleśnictwo Łopuchówko
Założenia do projektu
Planu Urządzenia Lasu
na lata 2028-2037

A. Informacja o posiadanych inwentaryzacjach i opracowaniach

Plan urządzenia lasu wraz z prognozą

- opracowany wg stanu na 01.01.2018 r.

Operat glebowo-siedliskowy

- wykonany wg stanu na 01.01.2017 r. przez Biuro Urządzania Lasu i Geodezji Leśnej Oddział w Poznaniu.
- Typy siedliskowe lasu, stan siedliska oraz gleba będzie opisana na podstawie tego opracowania.

Opracowanie fitosocjologiczne

- wykonane wg stanu na 01.01.2017 r. przez Biuro Urządzania Lasu i Geodezji Leśnej Oddział w Poznaniu dla wszystkich terenów położonych w granicach obszarów siedliskowych Natura 2000
- w latach 2015-2016 BULiGL Oddział w Poznaniu dokonało dodatkowo weryfikacji pozostałych dotychczas wyróżnionych siedlisk przyrodniczych wykazanych w bazie invent.

A. Informacja o posiadanych inwentaryzacjach i opracowaniach

Weryfikacja siedlisk przyrodniczych

- wykonana wg stanu na 01.01.2017 r. przez Biuro Urządzania Lasu i Geodezji Leśnej Oddział w Poznaniu.
- zainwentaryzowano siedliska przyrodnicze na powierzchni 3 547 ha.

Inwentaryzacja zasobów martwych drzew

- wykonana wg stanu na 01.01.2018 r. w obowiązującym Planie Urządzenia Lasu na podstawie pomiarów na kołowych powierzchniach próbnych losowych ($74\,920\text{ m}^3$, $4,33\text{ m}^3/\text{ha}$),
- Wielkoobszarowa Inwentaryzacja Stanu Lasu (IV cykl lata 2020-2024) na terenie RDLP w Poznaniu.

A. Informacja o posiadanych inwentaryzacjach i opracowaniach

- BULiGL wystąpiło do Dyrektora Regionalnej Dyrekcji Ochrony Środowiska w Poznaniu z wnioskiem o udostępnienie informacji o środowisku i jego ochronie
- Zgodnie z zamówieniem BULiGL przeprowadzi na terenie Nadleśnictwa Łopuchówko **weryfikację siedlisk przyrodniczych pod kątem ich występowania oraz dokona oceny ich stanu**

A. Informacja o posiadanych inwentaryzacjach i opracowaniach

Docelowa sieć drogowa

Wykonana w 2020 r. przez Biuro Urządzania Lasu i Geodezji Leśnej Oddział w Poznaniu.

Nadleśnictwo przekaże dane z DSD, m.in. Dane te będą wzięte pod uwagę przy tworzeniu warstwy dróg.

Koncepcje gospodarowania wodą w lesie

Brak opracowania dotyczącego koncepcji gospodarowania wodą w lesie.

Opracowania takie zastaną zlecone, po przeprowadzenie analizy potrzeb dla całej RDLP Poznań.

B. Proponowany podział na gospodarstwa

Na podstawie dominujących funkcji pełnionych przez lasy do celów planowania urządzeniowego wyróżnia się, w ramach nadleśnictwa jednostki regulacyjne nazwane gospodarstwami.

W ramach całego nadleśnictwa wg Instrukcji UL z 2023 r. wyróżniamy następujące gospodarstwa :

- 1. Gospodarstwo specjalne (S)**
- 2. Gospodarstwo lasów oddziaływania społecznego (OS)**
- 3. Gospodarstwo zrębowe (Z)**
- 4. Gospodarstwo przerębowo-zrębowe (P-Z)**
- 5. Gospodarstwo odbudowy lasów niestabilnych (N)**

B. Proponowany podział na gospodarstwa

1. Gospodarstwo specjalne (S)

Należy tu zaliczyć obszary pełniące funkcje specyficzne w nadleśnictwie, których realizacja wymaga ograniczenia lub zaniechania funkcji produkcyjnych:

- rezerwaty przyrody , otuliny rezerwatów;
- lasy glebochronne na wydmach śródlądowych oraz na stokach i zboczach o nachyleniu powyżej 45° ;
- obszar Ośrodka Szkolenia Poligonowego Biedrusko oraz obiektu wojskowego K-8687;
- wyłączone powierzchnie badawcze i doświadczalne;
- wodochronne w strefach ochronnych ujęć wody i źródeł wody, wyodrębnionych stosownymi decyzjami administracyjnymi;
- drzewostany objęte prawnym zakazem pozyskiwania drewna ze względu na szczególne znaczenie dla ochrony przyrody (w szczególności strefy ochrony całorocznej);

B. Proponowany podział na gospodarstwa

1. Gospodarstwo specjalne (S) - cd

- wyłączone drzewostany nasienne;
- uporczywe pędraczyska;
- drzewostany, w odniesieniu do których, w protokole z NU, podjęto decyzje o czasowym zaniechaniu planowanego użytkowania rębego w okresie obowiązywania planu urządzenia lasu, obejmujące w szczególności siedliska bagienne, łęgowe oraz strefy buforowe przy wrażliwych ekosystemach wodno-błotnych;
- drzewostany z obiektami archeologicznymi wpisanymi do rejestru zabytków.

B. Proponowany podział na gospodarstwa

Gospodarstwo lasów oddziaływania społecznego (OS)

- Lasy z intensywnym i zrównoważonym zagospodarowaniem rekreacyjnym i turystycznym. Są to tereny o szczególnym znaczeniu kulturowym dla lokalnej społeczności.
- Nadleśnictwo przeprowadziło wstępną analizę potencjalnych zasięgów lasów o zwiększonej funkcji społecznej.
- Wykaz oraz mapa zostaną zaktualizowane we współpracy z Zespołem Lokalnej Współpracy.

Końcowe zestawienie zatwierdzone zostanie podczas NPP.

BULiGL podczas tworzenia PUL wykorzysta m.in. Zarządzenie nr 58 Dyrektora Generalnego LP z dnia 5 lipca 2022 r. w sprawie wprowadzania „Wytycznych do zagospodarowania lasów o zwiększonej funkcji społecznej na gruntach w zarządzie Lasów Państwowych”.

B. Proponowany podział na gospodarstwa

Gospodarstwo zrębowe (Z)

- Wszystkie drzewostany w których ze względu na typ siedliskowy lasu (Bśw, BMśw, BMw) oraz TD i aktualny skład gatunkowy przejmuje się zrębowy sposób zagospodarowania.

Gospodarstwo przerębowo - zrębowe (P-Z)

- Wszystkie drzewostany w lasach gospodarczych na siedliskach LMśw, LMw, Lśw, Lł, OIJ (oprócz tych, które weszły do gospodarstwa specjalnego) w których stosuje się przerębowo-zrębowy sposób zagospodarowania (rębiami częściowymi i gniazdowymi).

B. Proponowany podział na gospodarstwa

Gospodarstwo odbudowy lasów niestabilnych (N)

- obejmuje lasy niestabilne (niezależnie od wieku), o których mowa w § 42, a których obecny stan i kondycja wskazują na zaawansowany proces rozpadu. Gospodarstwo (N) tworzy się bez względu na zajmowaną powierzchnię.
- Kierownik ZOL przygotowuje analizę zagrożeń za okres obowiązywania planu urządzania lasu z odnotowanymi szkodami przez czynniki biotyczne i abiotyczne z wykorzystaniem danych ochrony lasu RDLP w Poznaniu i Nadleśnictwa Łopuchówko i przedstawi ją podczas narady urzędzeniowej (NU).
- Ostateczny wykaz drzewostanów zaliczonych do gospodarstwa odbudowy lasów niestabilnych zostanie ustalony przez taksatora na gruncie na podstawie listy drzewostanów przekazanych przez RDLP opracowanej zgodnie z powyższymi kryteriami, z uwzględnieniem danych zestawionych przez prof. Jarosława Sochę, informacji zebranych przez nadleśnictwo i weryfikacji przez ZOL.

C. Metoda inwentaryzacji zasobów drzewnych

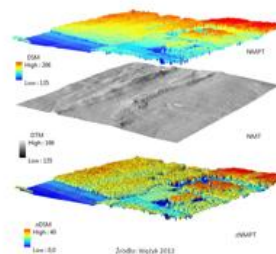
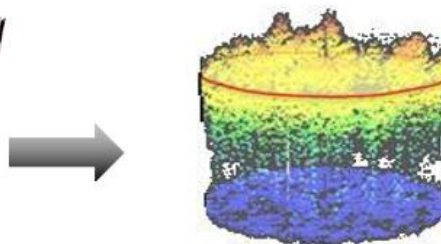
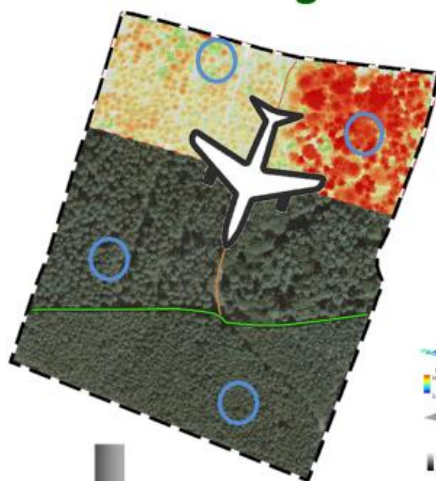
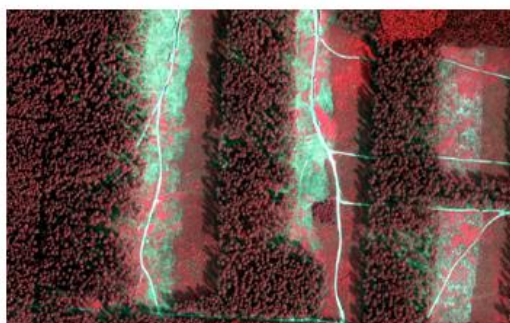
Inwentaryzację zasobów drzewnych w nadleśnictwie przeprowadzi się zgodnie z zamówieniem oraz instrukcją UL w ramach **metody ALS**

Inwentaryzację zasobów drzewnych w nadleśnictwie w ramach prac urzędniowych przeprowadza się metodą lotniczego skanowania laserowego z wykorzystaniem stałych referencyjnych naziemnych powierzchni próbnych (**metoda ALS**)



C. Metoda inwentaryzacji zasobów drzewnych

Inwentaryzacja zasobów drzewnych - metoda lotniczego skanowania laserowego



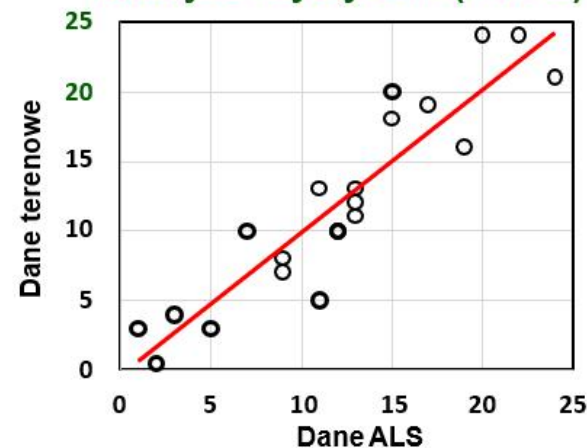
Dane terenowe



Nr Pow	Gat	D _{1,3}	H	V
1	So	24	27	310
2	So	15	19	140
3	Db	28	36	420
...
500	Św	30	27	320

Nr Pow	Cecha 1	Cecha 2	Cecha 3
1	256	24	27
2	202	15	19
3	450	28	36
...
500	175	33	24

Relacja statystyczna (model)



D. Typy drzewostanów (TD) i rodzajów rębni dla poszczególnych typów siedliskowych lasu oraz siedlisk przyrodniczych

TLS	Wariant siedliska	Typ drzewostanu	Orientacyjny skład gatunkowy odnowienia	Proponowana rębnia (zasad./zastęp.)
1	2	3	4	5
Bśw	1, 2	So	So 90, Brz, Bk, Dbb, Św i inne 10	IB / IIB
BMśw	1, 2	So	So 80, Dbb, Bk, Md, Św, Lp, Brz i inne 20	IB / IIB / IIIA
	1, 2	Db-So	So 60, Dbb 30, Bk, Md, Św, Lp, Brz i inne 10	IB / IIB / IIIA
BMw	1, 2	Db-So	So 60, Dbb, Dbs 20, Św,, Brz i inne 10	IB / IIB / IIIA
LMśw	1, 2	Db-So	So 50, Dbb 30, Bk, Md, Św, Lp, Brz i inne 20	IIIA / IIIB / IIA / IIB
	1, 2	Bk-So	So 50, Bk 30, Dbb, Md, Św, Lp, Brz i inne 20	IIIA / IIIB / IIA / IIB
	1, 2	So-Db	Dbs, Dbb 60, So 30, Bk, Md, Św, Lp, Brz i inne 10	IIIA / IIIB / IIA / IIB
LMw	1	So-Db	Dbs 50, So 30, Św, Brz, Lp i inne 20	IIIA / IIIB / IIA / IIB
	1, 2	OI-Db	Dbs 40, OI 40, Św, Brz, Wz, Lp, Js i inne 20	IIIA / IIIB / IIA / IIB
Lmb	1	Brz-OI	OI 50, Brz 30, Św, So i inne 20	nie planować

D. Typy drzewostanów (TD) i rodzajów rębni dla poszczególnych typów siedliskowych lasu oraz siedlisk przyrodniczych

TLS	Wariant siedliska	Typ drzewostanu	Orientacyjny skład gatunkowy odnowienia	Proponowana rębnia (zasad./zastęp.)
1	2	3	4	5
Lśw	1, 2	Bk-Db	Dbs 60, Bk 30, Gb, Lp, Jw., Kl, Św, Md i inne 10	IIIA / IIIB / IIA / IIB
	1, 2	Bk	Bk 80, Dbs, Gb, Lp, Jw., Md, Św i inne 20	
	1, 2	Db	Dbs 80, Bk, Gb, Lp, Jw., Md, Św i inne 20	
Lw	1	Js-Db	Dbs 60, Js 20, Ol, Wz, Lp, Gb, Kl, Św i inne 20	IIIA / IIIB / IIA / IIB
	1, 2	Ol-Db	Dbs 40, Ol 30, Js 20, Wz, Lp, Gb i inne 10	IIIA / IIIB / IIA / IIB
Ol	1, 2, 3	Ol	Ol 90, Brz, Wb, Św i inne 10	VB
OlJ	0	Ol-Js	Js 50, Ol 30, Wz, Dbs, Brz, Św i inne 20	IIB / VB
	1, 2	Js-Ol	Ol 60, Js 30, Wz, Wb, Brz i inne 10	IIB / VB
Lł	0, 1	Db	Dbs 70, Js, Wz, Lp, Ol, Jw, Kl i inne 30	nie planować
	2	Js-Ol	Ol 60, Js 30, Wz, Ol, Lp i inne 10	

D. Typy drzewostanów (TD) i rodzajów rębni dla poszczególnych typów siedliskowych lasu oraz siedlisk przyrodniczych

Siedlisko przyrodnicze	Typ siedliskowy lasu	Typ drzewostanu	Rodzaj proponowanej rębni
1	2	3	4
Kwaśne buczyny (niżowe) - 9110	LMśw, Lśw	Bk	II, IIIB, IVD, V
Żyzne buczyny - 9310	Lśw	Bk	II, IIIB
Grąd środkowo-europejski lub subkontynentalny - 9170	LMśw, LMw, Lśw, Lw	Gb-Db	II, IIIB
Kwaśne dąbrowy (śródlądowe kwaśne dąbrowy) - 9190	BMśw, LMśw, LMw, Lśw	So-Db, Db	II, IIIB, IVD, V
Łęgi olszowo-jesionowe, wierzbowe i topolowe (Łęgi olszowe, olszowo-jesionowe i jesionowe) - 91E0-b, 91E0-a	OI, OIJ, Lł	OI, Js-OI, Tp	Nie planować użytkowania rębego
Łęgowe lasy dębowo-wiązowo-jesionowe - 91F0	Lśw, Lw, Lł	Wz-Db, Db-Wz-Js	Nie planować użytkowania rębego
Cieplolubne dąbrowy - 91I0	LMśw, Lśw	Db	IIIB, IVD, V

D. Typy drzewostanów (TD) i rodzajów rębni dla poszczególnych typów siedliskowych lasu oraz siedlisk przyrodniczych

W odniesieniu do projektowania cięć odnowieniowych BULiGL oprócz stosowanych aktualnych instrukcji i zasad wykorzystywał będzie przy planowaniu również m.in. :

- Zarządzenia Dyrektora Generalnego LP w tym m.in. zarządzenie z dnia 12 i 23 lipca 2024 r nr 87, 90 *w sprawie wprowadzenia wytycznych dotyczących ograniczenia stosowania rębni i cięć zupełnych w PGL LP.*
- m.in. pismo Dyrektora RDLP w Poznaniu z dnia 10.02.2025 roku *w sprawie ograniczenia stosowania zrębów zupełnych lasach w zarządzie PGL LP w tym w lasach uznanych za ochronne.*

E. Propozycje przyjęcia przeciętnych wieków rębności dla poszczególnych gatunków drzew leśnych – do uszczegółowienia podczas obrad NU

Zgodnie z Zarządzeniem nr 116 Dyrektora Generalnego Lasów Państwowych z dnia 14 grudnia 2023 r. w sprawie wprowadzenia "Instrukcji urządzania lasu" w Państwowym Gospodarstwie Leśnym Lasy Państwowe należy przyjąć następujące wieki rębności dla gatunków panujących:

Db, Db.b, Db.s	- 140 lat
Bk, Js, Db.c, Wz	- 120 lat
So, So.c, So.we, Md, Dg	- 100 lat
Żyw.z, Żyw.o , Kl, Jw., Lp, Czir.p,	- 100 lat
Św, Gb, Brz, Ak, Ol,	- 80 lat
Jkl, Os, Ol odr.	- 60 lat
Ol.s, Tp, Wb, Ols	- 40 lat

F. Postępowania gospodarcze na powierzchniach badawczych, np. glebowych powierzchniach wzorcowych (GPW), powierzchniach monitoringu lasu (SPO II);

Na terenie zarządzanym przez Nadleśnictwo Łopuchówko nie występują powierzchnie monitoringu (SPO II).

Na terenie zarządzanym przez Nadleśnictwo Łopuchówko nie występują Glebowe Powierzchnie Wzorcowe (GPW).

***Dziękuję
za uwagę***

